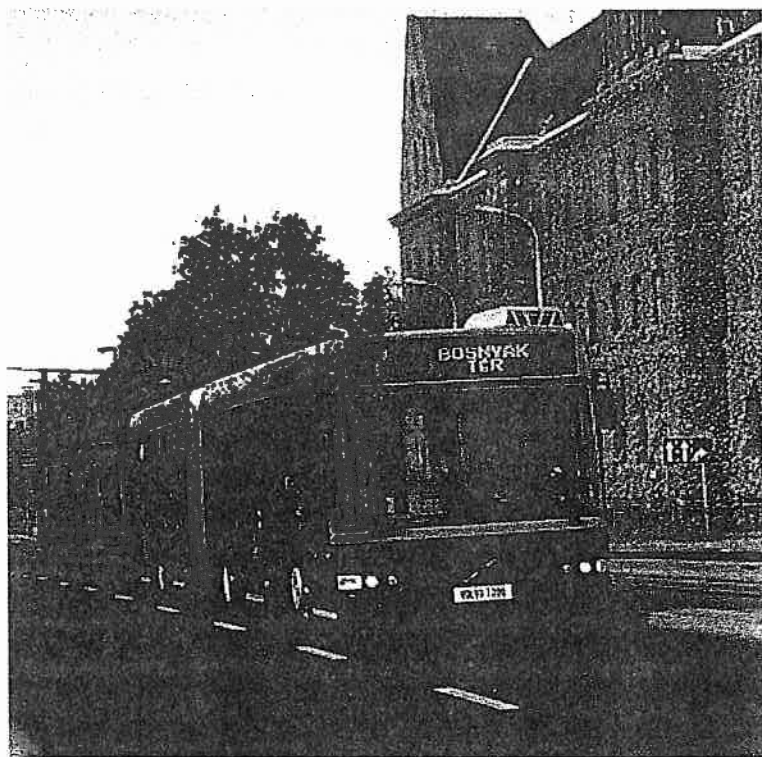


Járművezetői kézikönyv

Kezelési Kézikönyv Kiegészítés



VOLVO

Előszó

BO 05 07759

BO 05 08179– 05 08193

Kiegészítés a 3 tengelyes, 18m hosszú, 2,55 m széles és D7C, 275LE motorral felszerelt

Volvo 7700A-as autóbusz kezelési kézikönyvéhez

Az adott kiegészítésben található információk alapjául a 2005.11.01-ig beérkezett dokumentáció szolgált

Ebben a Szervizdokumentációban az alábbi figyelmeztetési fokozatokat használjuk:

Veszély: Veszélyes műveletet jelez, ahol súlyos személyi sérülés vagy halál történhet.

Figyelmeztetés: Veszélyes műveletet jelez, amelynél előfordulhat személyi sérülés vagy a termék súlyos sérülése.

Vigyázat: Veszélyes műveletet jelez, amelynél előfordulhat a termék sérülése.

Megjegyzés: Olyan eljárást, műveletet vagy feltételt jelez, amelyet be kell tartani annak érdekében, hogy a jármű vagy részegység a rendeltetésének megfelelően működjön.

Volvo Bus Corporation

Göteborg, Sweden

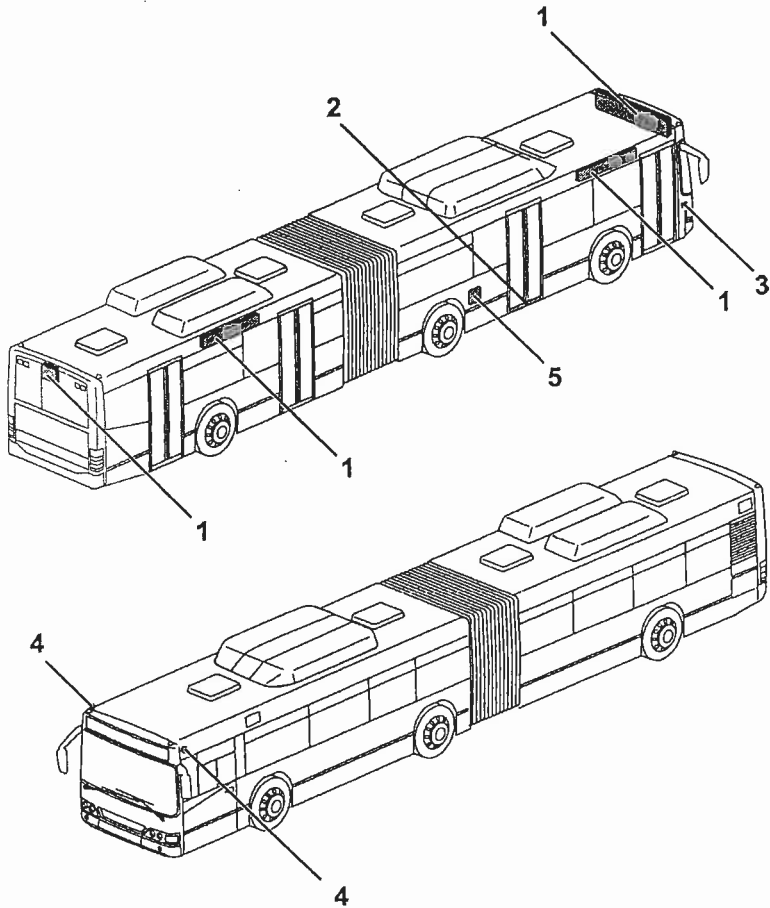
© 2005 Volvo Bus Corporation, Göteborg, Sweden

Minden jog fenntartva. A Volvo Bus Corporation előzetes írásbeli engedélye nélkül e kiadvány egyetlen része sem reprodukálható, nem tárolható visszakereshető rendszeren, és nem továbbítható semmilyen módon és semmilyen formában, akár elektronikus, mechanikus, fénymásolási vagy egyéb módon.

Tartalom

| | | | |
|---|----|---------------------------------------|----|
| Általános kinézet | 1 | Utastér | 12 |
| Általános kinézet | 1 | Jegykezelők | 12 |
| Az autóbusz kívülről | 2 | Útvonaltábla | 12 |
| Levegő filter | 2 | Kamera | 13 |
| Oil master | 2 | Vész- és biztonsági felszerelés | 14 |
| Automata járműazonosító rendszer tankoláshoz | 3 | Kerékkitámasztó ékek | 14 |
| Vezetőfülke | 4 | Mutató | 15 |
| Kapcsolók | 4 | | |
| Vultron | 11 | | |

Általános kinézet



- 1 Irányjelző táblák
- 2 Rámpa
- 3 Az első ajtó külső nyitó gombja

- 4 Zászló tartó
- 5 Üzemanyag betöltés (a fedél mögött)

T8011286.tif

2 Az autóbusz kívülről

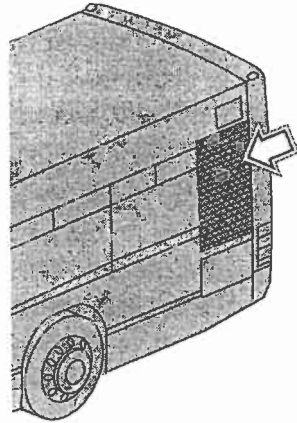
Levegő filter

A hűtő elé felszerelésre került egy kiegészítő levegőszűrő (fém háló), melyet belülről a hűtő csapóajtáján találunk. Ennek feladata, hogy a nagyobb méretű szennyeződést (pl. Levelek, rovarok, nyárfa mag) felfogja és megvédje a hűtőt a sérülésektől, eltömődéstől. Időszakos ellenőrzések során a fémhálót vegyük ki és tisztítsuk meg.



VIGYÁZAT

A fémhálót felszerelt állapotban tisztítani nem szabad.



T9008280.tif

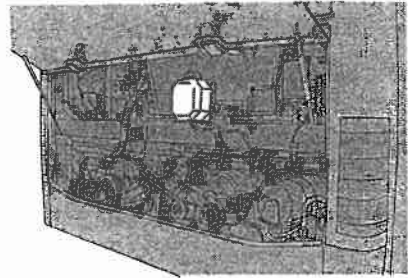
Oil master

A jármű Vogel márkájú automata motorolaj-feltöltő és motorolaj-szintmérő rendszerrel van ellátva. A motorolaj tartály a motorházban került felszerelésre. A tartályban lévő olajsintnek az MIN és a MAX tartományok között kell lennie. A járművezetőnek minden egyes napi ellenőrzés során ellenőriznie kell az olajsintet a tartályban.



VIGYÁZAT

A járművezetőnek kötelessége nívó pálcával is ellenőrizni az olajsintet.



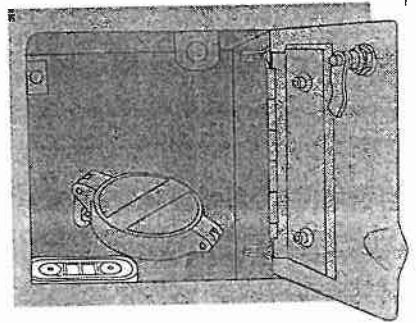
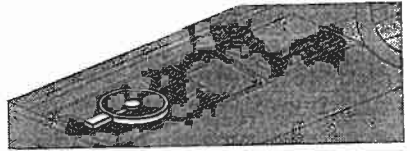
T9008279.tif

Automata járműazonosító rendszer tankoláshoz

Az automata járműazonosító rendszer a benzinkút vezérlőrendszerével, illetve a Hectronic cég TA2331 vagy HECPUMP 2333 tankoló automatáival összekapcsolva működik, így lehetővé teszi az egyéb, kiegészítő eljárás nélkül végezhető tankolást. A tankolást azzal kezdjük, hogy az érzékelővel ellátott adagolócsövet berakjuk az üzemanyag-betöltő nyílásba. Az egész beazonosítási folyamat, így a km számláló adatok továbbítása, az üzemanyag adagolás lassítása és a tankolás regisztrálása is automatikusan történik.

A rendszer a következő egységekből áll:

- mérőadó a buszban
- vezetőazonosító antenna dealer /disztributor azonosító antenna
- a pisztoly válaszoló radarja
- PC érintkező felület (interface)programozáshoz
- antennás vevőkészülék



T2021711.tif

4 Vezetőfülke

Kapcsolók

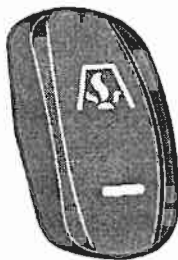


VIGYÁZAT

A nyomógombok és kapcsolók elnevezése azonos az adott busz elektromos rajzain találhatóakkal.

Kiegészítő fűtőkészülék kapcsoló

A vezetőfülke oldalpanelján található a kiegészítő Webasto Thermo (SWE1) fűtőkészülék. A SWE1 átkapcsoló egyszeri megnyomását követően indul be a fűtés. A fűtés 30 percig tart. Amennyiben a 30 perc elteltét megelőzően ismét megnyomjuk az átkapcsolót, a fűtőkészülék kikapcsol.



T1008544.tif

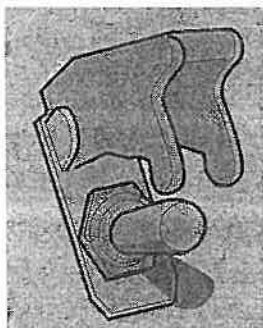


VIGYÁZAT

A készülék kizárólag a fő áramkapcsoló (S1) bekapcsolását követően működik.

Az ajtófék lassítása

A vezetőfülke oldalsó panelján található az S121-es kapcsoló, mely az ajtóféket lassítja. A kapcsoló kizárólag szervizeléshez alkalmazható.



T0009170.tif

Figyelmeztető hangjelzés

Figyelmeztető hangjelzés — S18.



T0012049.tif

Ajtózárás

Ajtózárás — S13.



T3018768.tif

6 Vezetőfülke

Összes ajtó nyitása

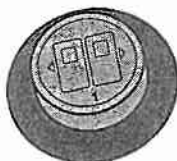
Az S106-as nyomógomb az autóbusz összes ajtaját kinyitja. Ezek bezárását az S18 (figyelmeztető hangjelzés) és S13 (ajtózárás) gombok egymást követő megnyomásával végezzük.



T8010081.tif

Az első ajtó nyitása

A zöld S110-es gomb kizárólag az első ajtót nyitja ki. Az ajtózárást az S18 (figyelmeztető hangjelzés) és S13 (ajtózárás) gombokkal végezzük.



T3018948.tif

Ajtónyitás megrendelésre

Az S107-es gomb azt az ajtót nyitja ki, melynél megnyomták a leszállási szándékot jelző STOP gombot.



T3018946.tif

Megállásjelző (stop) gombok

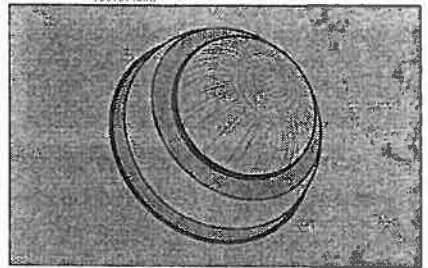
Leszállás előtt az utasnak meg kell nyomnia a STOP gombot. Ezeket a nyomógombok a kapaszkodókon és az ajtókon vannak felszerelve. Miután a leszállásjelző (STOP) gombot az utas megnyomta, az ajtó fölött kigyullad a zöld lámpa, a műszerfalon pedig az „S” gomb, majd bekapcsol a szimpla hangjelzés. Megállóban az ajtók az S107-es gomb megnyomásával nyílnak ki. Az ajtók bezárása az S18 (figyelmeztető jelzés) és S13 (ajtózárás) gombok egyidejű megnyomásával történik. Ajtózárás közben az ajtók fölött világít a piros lámpa és szól a hangjelzés.



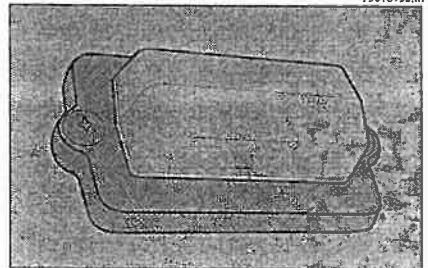
T3018948.tif



T3018946.tif



T3018952.tif



T3018951.tif

8 Vezetőfülke

Ajtófék

A műszerfal jobb oldalán található egy kiegészítő kapcsoló-S100, mely az ajtófék funkció bekapcsolását biztosítja. Az ajtófék lassítását/hatásfokának csökkentését úgy érjük el, ha az összes ajtó bezárását követően lenyomjuk a gázpedált.



T1008554.tif

Vészjelzés törlése

A műszerfal jobb oldalán találjuk az S27-es kapcsolót. Ennek segítségével a gépkocsivezető kikapcsolja az utastérben található vészjelzők hangját.



T3018941.tif

Térdeplés

A busz jobboldali térdeplő funkciója csak zárt ajtók mellett működik! A kapcsoló (átkapcsoló) többi funkciójával kapcsolatban lásd a Volvo 7700A Vezetői kézikönyvet.



T0012054.tif

AVM

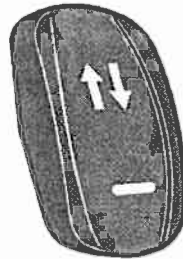
A műszerfal bal oldalán található az SAVM gomb (kék ikon). Ez a nyomógomb az AVM rendszer be-és kikapcsolását biztosítja.



T3018358.tif

Következő/előző információ/közlés

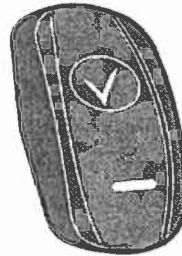
Az S35-ös gombbal az utas-tájékoztató rendszer információs tartalmát tudjuk megváltoztatni.



T3018943.tif

Végállomás

A műszerfal bal oldalán található az S36-os (sárga ikon) nyomógomb, mely az utasszámláló rendszerhez tartozik. Ezt a gombot a végállomáson kell megnyomni.

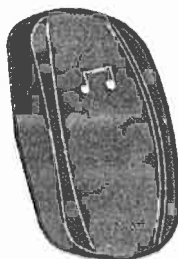


T3018944.tif

10 Vezetőfülke

Külső hangszóró

Az S37-es nyomógomb a külső hangszórót kapcsolja be. Ez a gomb a vezetőtéri műszerfal bal oldalán található.



T0012040.tif

Erősítő

Az S38-as gomb az erősítő (szóbeli tájékoztatáshoz) kikapcsolására szolgál meghibásodás esetén. A nyomógomb a műszerfal bal oldalán található.



T3018767.tif

Bejárati fűtés

Az 1 ajtóknál lévő bejárati rész padlófűtését az S117 kapcsoló indítja be.



T3018835.tif

Vultron

Az FLC-003 Vultron vezérlő egység az utas-tájékoztató rendszer irányításához

BUSE BS 210 irányjelző táblák vezérlése

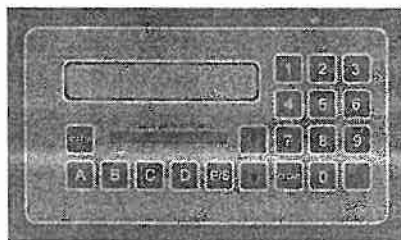
BUSE BS 120 belső, diódás kijelző működésének vezérlése

MP-3-as fájlokra alapozott utastájékoztató rendszer vezérlése

Protokon JK-52 jegykezelő automata működésének vezérlése

A babakocsis tér fölött elhelyezett BUSE útvonalterkép

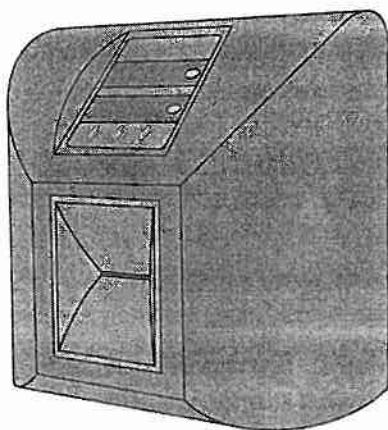
A Vultron FLC-003 vezérlő egységhez külön kezelési útmutató tartozik.



T8010291.tif

Jegykezelők

Az autóbuszon Protokon JK-52-es jegykezelők lettek felszerelve. A jegyen található információ az alábbiakat tartalmazhatja: jármű, körzetkód, útvonal, időpont. A jegy érvényesítését hangjelzés és egy piros dióda jelzi.



T9008282.tif

Útvonaltábla

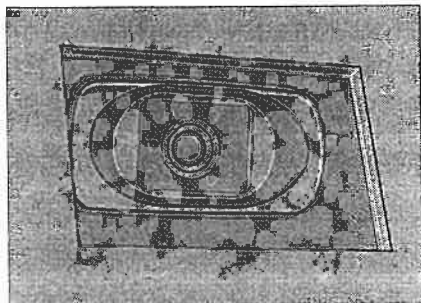
Az utas-tájékoztató rendszer részét képezi a megvilágított/megvilágítható információs tábla, melyet a mozgáskorlátozottak és a babakocsis utasok számára kialakított tér fölött helyeztek el. A tábla az adott buszjárat útvonalát ábrázolja. A tábla vezérlését Vultron FLC-003 vezérlőegységgel oldották meg.



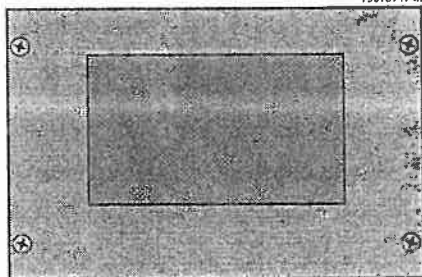
T8010294.tif

Kamera

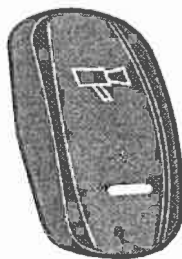
A busz két belső kamerával és egy monitorral van felszerelve. A monitor a járművezető feletti panelben kapott elhelyezést. Az egyik kamera a csukló rész mögötti tetőpanelben, míg a másik a 4. ajtóval szembeni szellőzővezetékben található. A kamerákat és a monitort a járművezető ablaka alatti kapcsolóval lehet működésbe hozni. A kapcsoló 1. állása az első kamerát és a monitort kapcsolja be. A 2. állás kikapcsolja az első kamerát, és bekapcsolja a másodikat. A 3. és a 4. ajtó körüli terület megfigyelésére mindkét kamera használandó.



T3018949.tif



T3018950.tif

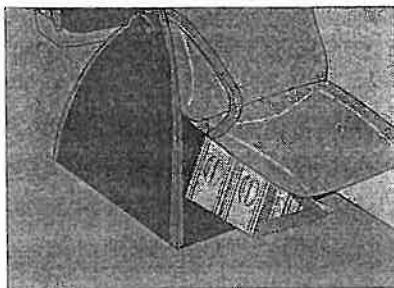


T3018942.tif

14 Vész- és biztonsági felszerelés

Kerékkítámasztó ékek

Az utastérben található két kerékkítámasztó ék. Ezeket az első jobboldali kerékdob mögötti egyszemélyes ülés alatt találjuk.



T9008281.tif

Mutató

| | | | |
|----------------------------------|------|--|----|
| A | | R | |
| Ajtózárás | 5 | Reset | 6 |
| Általános kinézet | 1, 1 | U | |
| Az ajtófék lassítása | 4 | Utastér | 12 |
| Az autóbusz kívülről | 2 | Üzemanyag betöltés (a fedél mögött) | 1 |
| Az első ajtó nyitása | 6 | V | |
| F | | Vész- és biztonsági felszerelés .. | 14 |
| Figyelmeztető hangjelzés | 5 | Vezetőfülke | 4 |
| K | | | |
| Kiegészítő fűtőkészülék kapcsoló | 4 | | |
| O | | | |
| Összes ajtó nyitása | 6 | | |